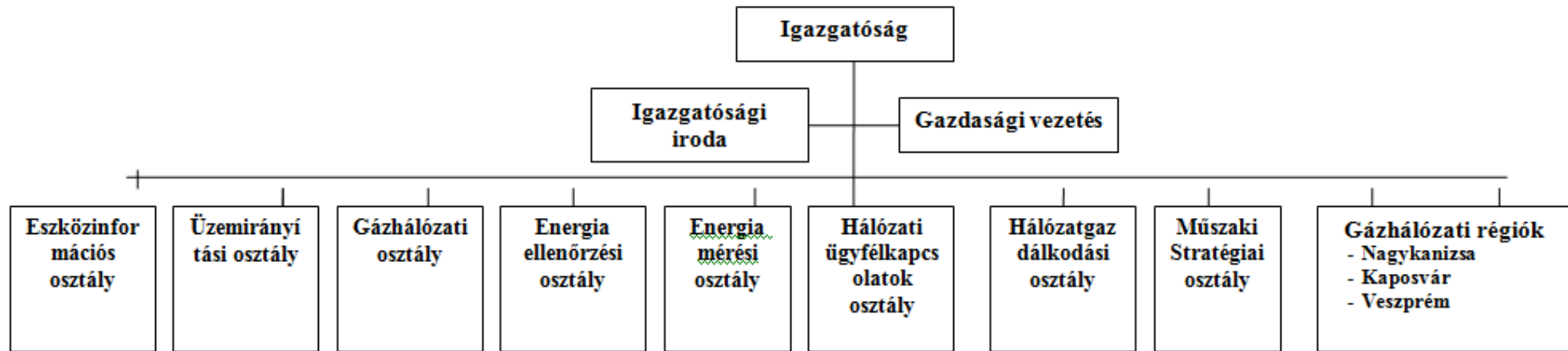


FÜGGELÉKEK

1. számú függelék
A társaság szervezeti felépítése

Szervezeti ábra



2. számú függelék
Jogszabályok

Földgáz elosztói engedélyes tevékenységéhez kapcsolódó legfontosabb hatályos jogszabályok

1. 2008. évi XL. törvény a földgázellátásról
2. 1993. évi XLVIII. törvény a bányászatról
3. 1990. évi LXXXVII. törvény az árak megállapításáról
4. 1991. évi XLV. törvény a mérésügyről
5. 19/2009. (I.30.) Korm. rendelet a földgázellátásról szóló 2008. évi XL. törvény egyes rendelkezéseinek végrehajtásáról
6. 203/1998. (XII.19.) Korm. rendelet a bányászatról szóló 1993. évi XLVIII. törvény végrehajtásáról
7. 127/1991. (X. 9.) Korm. rendelet a mérésügyről szóló törvény végrehajtásáról
8. 74/2006. (X. 31.) GKM rendelet az együttműködő földgázhálózat fejlesztéséért szedhető csatlakozási díjról
9. 91/2007. (XI. 20.) GKM rendelet a Magyar Energia Hivatal igazgatási szolgáltatási díjainak mértékéről, valamint az igazgatási szolgáltatási és a felügyeleti díj fizetésének szabályairól
10. 28/1994. (X.28.) IKM rendelet a gázszolgáltatónak, a gázértékesítőnek és a villamosenergia-szolgáltatónak a fogyasztók társadalmi érdekképviselői szervezeteivel való együttműködéséről
11. 6/2001. (III. 19.) GM rendelet a mérőeszközökről és azok mérésügyi ellenőrzéséről
12. 16/2008 (VIII.1.) KHEM rendelet a földgáz elosztói és közüzemi szolgáltatói engedélyesek vagy megbízottaik által fogyasztói igény alapján, külön díj ellenében végezhető szolgáltatások kizárólagos körének meghatározásáról
13. 31/2009. (VI. 25.) KHEM rendelet a földgáz rendszerhasználati díjak megállapításáról

3. számú függelék
Szabványok

- MSZ 29:1986. Általános rendeltetésű, ötvözetlen, varratnélküli acélcső
- MSZ 151-1:2000. Erősáramú szabadvezeték. 1 kV-nál nagyobb névleges feszültségű szabadvezetékek létesítési előírásai
- MSZ 172-3:1988. Érintésvédelmi szabályzat. 1000 V-nál nagyobb feszültségű, közvetlen földelt berendezések.
- MSZ 1040-4:1986. Tűzoltó készülékek. Javítás és készenlétben tartás.
- MSZ 2394-1:1979. Gázellátás szerelvényei. Gyorszár.
- MSZ 2394-2:1979. Gázellátás szerelvényei. Mágnesszelep.
- MSZ 2873:1986. Csővezetékek névleges, üzemi és próbanyomása.
- MSZ 2886:1978. Ovális házú éktolózár acélöntvényből
- MSZ 2940-1:1988. Vezetékcsővek választéka és alkalmazása. Varratnélküli acélcsővek
- MSZ 2984:1983. Csővezetékek és szerelvények ábrázolása.
- MSZ 4851-2:1990. Érintésvédelmi vizsgálati módszerek. A földelési ellenállás és a fajlagos talajellenállás mérése
- MSZ 7048-1:1983. Körzeti gázellátó rendszerek. Fogalom meghatározások csoportosítás, általános követelmények
- MSZ 7048-2:1983. Körzeti gázellátó rendszerek. Fogyasztói és csatlakozóvezetékek
- MSZ 7048-3:1983. Körzeti gázellátó rendszerek. Gázelosztó vezeték védőtávolságai
- MSZ 7487-1:1979. Közmű- és egyéb vezeték elrendezése közterületen. Fogalom meghatározások.
- MSZ 7487-2:1980. Közmű- és egyéb vezeték elrendezése közterületen. Elhelyezés a térszint alatt
- MSZ 7487-3:1980. Közmű- és egyéb vezeték elrendezése közterületen. Elhelyezés térszint felett.
- MSZ 7552:1962. Vezeték elrendezése fővasúti vágányok és ezekből kiágazó iparvágányok alatt
- MSZ 11413-1:1977. Gáztömörség és vizsgálata. Általános előírások.
- MSZ 11413-3:1979. Gáztömörség és vizsgálata. Gázipari zárószelvény.
- MSZ 11413-5:1981. Gáztömörség és vizsgálata. Gázelosztó vezeték.
- MSZ 11413-6:1978. Gáztömörség és vizsgálata. Gázipari szerelvények.
- MSZ 11414-1:1984. Gázszállításhoz tartozó berendezések. Éktolózárak tervezési és beépítési követelményei.
- MSZ 11414-2:1982. Gázelosztáshoz tartozó berendezések. Közterületi nyomásszabályozó állomások.
- MSZ 11414-3:1987. Gázelosztáshoz tartozó berendezések. Vízugyűjtők, vízszákok és vízzárak.
- MSZ 11414-4:1980. Gázelosztáshoz tartozó berendezések. Rugós gömbszelep
- MSZ 11414-5:1982. Gázelosztáshoz tartozó berendezések. Házi és egyedi nyomásszabályozó
- MSZ 11425-1:1982. Ipari gázellátó rendszerek. Általános követelmények.
- MSZ 11425-2:1982. Ipari gázellátó rendszerek. Gázvezetékek és szerelvények követelményei és vizsgálata
- MSZ 11425-3:1982. Ipari gázellátó rendszerek. Biztonsági és szabályozó berendezések követelményei.
- MSZ 15003:1989. Tervezési előírások a munkagödörök határolására, megtámasztására és víztelenítésére.
- MSZ 15105:1965. Építőipari földmunka
- MSZ 15631:1985. Tűzvédelmi jelzőtáblák.
- MSZ 18094-1:1973. Talajkorróziós vizsgálatok. Terminológia.
- MSZ 18094-2:1983. Talajkorróziós vizsgálatok. A talaj fajlagos villamos ellenállásának laboratóriumi meghatározása.
- MSZ 18094-5:1982. Talajkorróziós vizsgálatok. Elektromos térerősség mérése.

MSZ 18094-6:1981. Talajkorróziós vizsgálatok. A talaj fajlagos ellenállásának meghatározás helyszíni mérés alapján.

MSZ 18094-7:1975. Talajkorróziós vizsgálatok. A talaj redox-potenciál mérése

MSZ 18094-8:1979. Talajkorróziós vizsgálatok. Mintavétel.

MSZ 18094-9:1979. Talajkorróziós vizsgálatok. A talaj- és vízminták előkészítése

MSZ 18094-10:1979. Talajkorróziós vizsgálatok. A talaj és a talajvíz pH-jának meghatározása.

MSZ 18094-11:1979. Talajkorróziós vizsgálatok. A talaj és a víz klorid-ion tartalmának meghatározása.

MSZ 18094-12:1979. Talajkorróziós vizsgálatok. A talajvíz összes keménységének meghatározása

MSZ 18094-13:1980. Talajkorróziós vizsgálatok. A talaj karbonát tartalmának meghatározása.

MSZ-09-74.0003:1973. Gázvezetékek passzív korrózióvédelme.

MSZ-14-01052:1991. A bányahatóságok felügyelete alá tartozó acél csővezetékek hegesztett körvarrataival szemben támasztott radiográfiai követelmények.

MSZ EN 287-1:2007. Hegesztők minősítése ömlesztőhegesztésre. Acélok.

MSZ EN 1127-1:2000 Robbanóképes közegek. Robbanásmegelőzés és robbanásvédelem. 1. rész: Alapelvek és módszertan.

MSZ EN ISO 9000:2005 Minőségirányítás és minőségbiztosítás. Szakszótár.

MSZ EN ISO 9001:2009 Minőségügyi rendszerek. A tervezés, a fejlesztés, a gyártás a telepítés, a vevőszolgálat minőségbiztosítási modellje

MSZ EN ISO 13920:2000 Hegesztés. Hegesztett szerkezetek általános törései.

MSZ ISO 857:1992. Hegesztési, keményforrasztási és lágyforrasztási eljárások fogalom meghatározásai

MSZ ISO 4067-1:1998 Műszaki rajzok. Rendszerek. 1. rész: A vízellátás, a fűtés, a szellőzés és a vízelvezetés rajzjelei

4. számú függelék
Belső szabályzatok

Szervezeti és Működési Szabályzat
Üzemzavar Elhárítási és Készenléti Szabályzat
Versenyjogi Szabályzat
Környezetvédelmi Szabályzat
Árképzési szabályzat

MK-19 Műszaki Kézikönyv
„Gázelosztó-vezeték tervezése, kivitelezése, üzemeltetése”
MK-20 Műszaki Kézikönyv
„Nyomásszabályozó-állomás tervezése, kivitelezése, üzemeltetése”
MK-21 Műszaki Kézikönyv
„Földgáz csatlakozóvezeték és fogyasztói berendezés tervezése, kivitelezése, üzemeltetése”

Utasítás a szerződésszegés és szabálytalan vételezés esetén alkalmazandó eljárásrendről
Utasítás a földgázelosztás minimális minőségi követelménye és elvárt színvonalának eljárásrendjéről
Utasítás: a földgáz-elosztóhálózat fejlesztéséért szedhető csatlakozási díj meghatározásáról

5. számú függelék
Felügyeleti és érdekképviseleti szervezetek

Felügyeleti szervek:

Magyar Energia Hivatal Fogyasztóvédelmi Osztály
1081 Budapest, Köztársaság tér 7.

Nemzeti Fogyasztóvédelmi Hatóság
1088 Budapest, József krt. 6.

Nemzeti Fogyasztóvédelmi Hatóság Dél-dunántúli Regionális Felügyelősége
Kaposvári Kirendeltség
7400 Kaposvár, Fő u. 57.

Nemzeti Fogyasztóvédelmi Hatóság Közép-dunántúli Regionális Felügyelősége
Veszprémi Kirendeltség
8200 Veszprém, Megyeház tér 1.

Nemzeti Fogyasztóvédelmi Hatóság Nyugat-dunántúli Regionális Felügyelősége
Zalaegerszegi Kirendeltség
8900 Zalaegerszeg, Kosztolányi D.u.10.

Érdekképviselői szervek:

Magyar Energiafogyasztók Szövetsége
1027 Budapest, Fő u. 68.

Országos Fogyasztóvédelmi Egyesület
1012 Budapest, Logodi út. 22-24.

Ipari Energiafogyasztók Fóruma
1137 Budapest, Jászai Mari tér 6. II/14.

Energiahatékony Önkormányzatok Szövetsége
1033 Budapest Fő tér 3.

Magyar Távhőszolgáltatók Szakmai Szövetsége
Cím: 1116 Budapest, Barázda u. 20-30.

Energia Club
1117 Budapest, XI. ker. Móricz Zs. körtér 15.

Magyar Önkormányzatok és Önkormányzati Képviselők Szövetsége
2100 Gödöllő, Szabadság tér 7.

Országos Fogyasztóvédelmi Egyesület Tanácsadói Iroda
8901 Zalaegerszeg, Dísz tér 7. II. em.

Országos Fogyasztóvédelmi Egyesület Somogy Megyei Szervezete
7400 Kaposvár, Fő u. 37-39.

Országos Fogyasztóvédelmi Egyesület Zala Megyei Szervezete
8900 Zalaegerszeg, Dísz tér 7.

6. számú függelék
A társasági azonosító bemutatása

A társaság neve: E.ON Közép-dunántúli Gázhálózati
Zártkörűen Működő Részvénytársaság

A társaság emblémája:



Az E.ON Közép-dunántúli Gázhálózati Zrt. fogyasztókkal kapcsolatot tartó munkavállalóit fényképes igazolvánnyal látja el. Az igazolvány formája:



7. számú függelék
Külön díj ellenében végezhető szolgáltatások köre és díja

E.ON Közép-dunántúli Gázhálózati Zrt.
Elosztói Engedélyesi Üzletszabályzat

Tétel	Tevékenység/szolgáltatás megnevezése	Mennyiségi egység	Időigény (h)	Önköltség	Haszon (9,4%)	Munkadíj	Kiszállási díj	Teljes díjtétel	ÁFA (25%)	Fizetendő
I. Felhasználói igényre végzett szolgáltatások										
I.1. 16/2008. (VIII.1.) KHEM rendelet alapján										
I.1.1.	Rendkívüli leolvasás a felhasználó kérésére	A felhasználási helyen felszerelt mérőszközök (gázmérő, térfogatkorrektor) egyszeri rendkívüli leolvasása mérési pontként. Több felhasználási hely adott helyen egy időben történő rendkívüli leolvasása egyedi kalkuláció alapján történik (Abban az esetben szedhető díj, ha arra nem a mérőberendezés hibája miatt kerül sor).								
I.1.1.1.	Rendkívüli leolvasás a felhasználó kérésére	db	0,4	2 583	243	2 826	5 796	8 622 Ft	2 156 Ft	10 778 Ft
I.1.2.	Gázminőség ellenőrzésben közreműködés	Mintavevő csonk biztosítása, gázszünettel.								
I.1.2.1.	Gázminőség ellenőrzésben közreműködés	db	1,8	11 624	1 093	12 717	5 796	18 513 Ft	4 628 Ft	23 141 Ft
I.1.3.	Kikapcsolás, a szolgáltatás szüneteltetése a felhasználó kérése alapján									
I.1.3.1.	Kikapcsolás, a szolgáltatás szüneteltetése mérővel rendelkező felhasználó kérése alapján	Mérő és/vagy nyomásszabályozó felszerelése, plombálása, tömörségi ellenőrzése, dokumentálása.								
I.1.3.1.1.	G4-G25 lemezhasas mérő esetén	db	0,7	4 521	425	4 946	5 796	10 742 Ft	2 685 Ft	13 427 Ft
I.1.3.1.2.	G40-G100 lemezhasas mérő esetén	db	1,6	10 333	971	11 304	5 796	17 100 Ft	4 275 Ft	21 375 Ft
I.1.3.1.3.	Turbinás, forgódugattyús mérő esetén	db	1,6	10 333	971	11 304	5 796	17 100 Ft	4 275 Ft	21 375 Ft
I.1.3.2.	Kikapcsolás, a szolgáltatás szüneteltetése mérővel nem rendelkező felhasználó kérése alapján	Plombálás, tömörségi ellenőrzés, dokumentálás.								
I.1.3.2.1.	Kikapcsolás, a szolgáltatás szüneteltetése mérővel nem rendelkező felhasználó kérése alapján	db	1,0	6 458	607	7 065	5 796	12 861 Ft	3 215 Ft	16 076 Ft
I.1.3.3.	Felhasználási hely kikapcsolása közterületi elzárással felhasználó kérésére	Közterületi elzáró elzárása.								
I.1.3.3.1.	Felhasználási hely kikapcsolása közterületi elzárással felhasználó kérésére	db	1,0	6 458	607	7 065	5 796	12 861 Ft	3 215 Ft	16 076 Ft
I.1.3.4.	Felhasználási hely kizárása közterületen levágással, földmunkával felhasználó kérésére									Egyedi kalkuláció.
I.1.4.	Visszakapcsolás, a szolgáltatás visszakapcsolása a felhasználó kérése alapján									
I.1.4.1.	Visszakapcsolás, a szolgáltatás szüneteltetése mérővel rendelkező felhasználó kérése alapján	Mérő és/vagy nyomásszabályozó felszerelése, plombálása, tömörségi ellenőrzése, dokumentálása.								
I.1.4.1.1.	G4-G25 lemezhasas mérő esetén	db	0,7	4 521	425	4 946	5 796	10 742 Ft	2 685 Ft	13 427 Ft
I.1.4.1.2.	G40-G100 lemezhasas mérő esetén	db	1,6	10 333	971	11 304	5 796	17 100 Ft	4 275 Ft	21 375 Ft
I.1.4.1.3.	Turbinás, forgódugattyús mérő esetén	db	1,6	10 333	971	11 304	5 796	17 100 Ft	4 275 Ft	21 375 Ft
I.1.4.2.	Visszakapcsolás, a szolgáltatás visszakapcsolása mérővel nem rendelkező felhasználó kérése alapján	Plombálás, tömörségi ellenőrzése, dokumentálás.								
I.1.4.2.1.	Visszakapcsolás, a szolgáltatás visszakapcsolása mérővel nem rendelkező felhasználó kérése alapján	db	1,0	6 458	607	7 065	5 796	12 861 Ft	3 215 Ft	16 076 Ft
I.1.4.3.	Felhasználási hely visszakapcsolása közterületi elzáró nyitásával felhasználó kérésére	Közterületi elzáró visszanyitása.								
I.1.4.3.1.	Felhasználási hely visszakapcsolása közterületi elzáró nyitásával felhasználó kérésére	db	1,0	6 458	607	7 065	5 796	12 861 Ft	3 215 Ft	16 076 Ft
I.1.5.	Csatlakozó vezeték és felhasználói rendszer műszaki, biztonsági ellenőrzése felhasználó kérésére 6 hónapon túli szolgáltatás szüneteltetése esetén, visszakapcsolást megelőzően	Díjtétel megegyezik a műszaki-biztonsági ellenőrzés díjával.								
I.1.6.	Fénymásolás díja	Üzletszabályzat vagy részeinek másolása.								
I.1.6.1.	A/3	oldal				102		102 Ft	26 Ft	128 Ft
I.1.6.2.	A/4	oldal				51		51 Ft	13 Ft	64 Ft
I.1.6.3.	Számlamásolat készítés naptári évenként és felhasználási helyenként a második alkalomtól kezdődően	db				221		221 Ft	55 Ft	276 Ft
I.2. GET ill. Vhr alapján										
I.2.1.	Mérők bevizsgálása, hitelesítése, újra hitelesítése és javítása	Az árak az általunk a vizsgálatot végző vállalkozónak fizetendő összegek.								
I.2.1.1.	Reklamált mérő bevizsgálása									
I.2.1.1.1.	G4	db				7 289		7 289 Ft	1 822 Ft	9 111 Ft
I.2.1.1.2.	G6 - G100	db				9 419		9 419 Ft	2 355 Ft	11 774 Ft
I.2.2.	Mérő le- és felszerelés	Mérő le- és felszerelés, tömörségi ellenőrzés, dokumentálás								
I.2.2.1.	G4-G25 mérő esetén	db	1	6 458	607	7 065	5 796	12 861 Ft	3 215 Ft	16 076 Ft
I.2.2.2.	G40-G65 mérő esetén	db	2,2	14 208	1 336	15 543	5 796	21 339 Ft	5 335 Ft	26 674 Ft
I.2.2.3.	G100 mérő felett	db	2,6	16 791	1 578	18 369	5 796	24 165 Ft	6 041 Ft	30 206 Ft
I.2.3.	Károkozás helyreállítása	Károkozással és a károkozás helyreállításával kapcsolatban felmerült költségek megtérítése a szolgáltatónak.								Egyedi kalkuláció.

E.ON Közép-dunántúli Gázhálózati Zrt.

Elosztói Engedélyesi Üzletszabályzat

Tétel	Tevékenység/szolgáltatás megnevezése	Mennyiségi egység	Időigény (h)	Önköltség	Haszon (9,4%)	Munkadíj	Kiszállási díj	Teljes díjtétel	ÁFA (25%)	Fizetendő
II. Nem felhasználói igényre végzett szolgáltatások, egyéb díjak										
II.1. GET III. Vhr alapján										
II.1.1.	Rendkívüli leolvasás a kereskedő ill. egyetemes engedélyes kérésére	A felhasználási helyen felszerelt mérőeszközök (gázmérő, térfogatkorrektor) egyszeri rendkívüli leolvasása mérési pontonként. Több felhasználási hely adott helyen egyidőben történő rendkívüli leolvasása egyedi kalkuláció alapján történik. (Abban az esetben szedhető díj, ha arra nem a mérőberendezés hibája miatt került sor)								
II.1.1.1.	Rendkívüli leolvasás a kereskedő ill. egyetemes engedélyes kérésére	db	0,4	2 583	243	2 826	5 796	8 622 Ft	2 156 Ft	10 778 Ft
II.1.2.	Szabálytalan vételezés vagy szerződészegés megszüntetése	Mérőleszerelés, új mérő visszaszerelés, tömörségi ellenőrzés, dokumentálás. Amennyiben nem került sor mérőcserére, mert nem volt mérőmanipulációra utaló jel, a II.1.2.1-es díjtétel alkalmazandó. Ha mérőcserét végzünk, akkor a mérő nagyságától függően szabálytalan vételezés v. szerződészegés.								
II.1.2.1.	Szabálytalan vételezés vagy szerződészegés megszüntetése (mérőcserére nem került sor)	db	0,6	3 875	364	4 239	5 796	10 035 Ft	2 509 Ft	12 544 Ft
II.1.2.2.	Szerződészegés megszüntetése (G4-G25 mérő cserével)	db	1	6 458	607	7 065	5 796	12 861 Ft	3 215 Ft	16 076 Ft
II.1.2.3.	Szerződészegés megszüntetése (G40-G65 mérő cserével)	db	2,2	14 208	1 336	15 543	5 796	21 339 Ft	5 335 Ft	26 674 Ft
II.1.2.4.	Szerződészegés megszüntetése (G100 feletti mérő cserével)	db	2,6	16 791	1 578	18 369	5 796	24 165 Ft	6 041 Ft	30 206 Ft
II.1.3.	Ki- és visszakapcsolás nem fizetés esetén	Mérő vagy nyomásszabályzó leszerelése és visszakapcsolásakor a mérő vagy nyomásszabályzó visszaszerelése (A kiszállási díj kétszeres, mert a leszerelés és a felszerelés nem egy időben történik) Kikapcsolás lehetséges még közterületi elzárással vagy hálózatról tört. levágással is.								
II.1.3.1.	Ki- és visszakapcsolás nem fizetés esetén (G4-G25 mérő cserével)	db	1	6 458	607	7 065	11 592	18 657 Ft	4 664 Ft	23 321 Ft
II.1.3.2.	Ki- és visszakapcsolás nem fizetés esetén (G40-G65 mérő cserével)	db	2,2	14 208	1 336	15 543	11 592	27 135 Ft	6 784 Ft	33 919 Ft
II.1.3.3.	Ki- és visszakapcsolás nem fizetés esetén (G100 mérő felett)	db	2,6	16 791	1 578	18 369	11 592	29 961 Ft	7 490 Ft	37 451 Ft
II.1.3.4.	Ki- és visszakapcsolás nem fizetés esetén közterületen történő elzárással	db	1	6 458	607	7 065	11 592	18 657 Ft	4 664 Ft	23 321 Ft
II.1.3.5.	Ki- és visszakapcsolás nem fizetés esetén hálózatról történő levágással	db						Egyedi kalkuláció		
II.1.4.	Károkozás helyreállítása	Károkozással és a károkozás helyreállításával kapcsolatban felmerült költségek megtérítése az elosztói engedélyesnek.								
								Egyedi kalkuláció		
II.2. Egyéb díjak										
II.2.1.	Fénymásolás díja									
II.2.1.1.	A/3	oldal					102 Ft	102 Ft	26 Ft	128 Ft
II.2.1.2.	A/4	oldal					51 Ft	51 Ft	13 Ft	64 Ft
III. Egyéb jogszabály alapján szedhető díjak										
III.1. Tervefelülvizsgálat										
III.1.1.	Egyetemes szolgáltatásra jogosult felhasználók számára									
III.1.2.	Egyetemes szolgáltatásra nem jogosult felhasználók számára	A számlázás alapja az alábbi óradíj. A díj a tényleges időráfordítás alapján kerül kiszámlázásra. Max. a 11/2004 GKM rendeletben előírt napidíjak számlázhatók. Minden megkezdett óra a számlázás alapja.								
III.1.2.1.	0-50 m3-ig	óradíj						11 282 Ft	2 821 Ft	14 103 Ft
III.1.2.2.	50 m3 felett	óradíj								
III.2.	Ismételt tervefelülvizsgálat	A hiánypótlásra visszaadott kivételi terv módosításának, kiegészítésének ismételt felülvizsgálati díja a napidíj 50%-a.								
III.3. Műszaki biztonsági ellenőrzés										
III.3.1.	Egyetemes szolgáltatásra jogosult felhasználók számára									
III.3.2.	Egyetemes szolgáltatásra nem jogosult felhasználók számára	A díj alapja az alábbi óradíj. A díj a tényleges időráfordítás alapján kerül kiszámlázásra. Minden megkezdett óra a számlázás alapja. 50 m3 felett kiszállási díj is számlázandó.								
III.3.2.1.	0-50 m3-ig	óradíj						11 282 Ft	2 821 Ft	14 103 Ft
III.3.2.2.	50 m3 felett	óradíj								
III.3.2.3.	kiszállási díj	alkalom					5796	5 796 Ft	1 449 Ft	7 245 Ft
III.4. Ismételt műszaki-biztonsági ellenőrzés										
III.4.1.	Egyetemes szolgáltatásra jogosult felhasználók számára	Az ismételt műszaki-biztonsági ellenőrzés továbbra is díjmentes, de a kiszállási díj számlázandó.								
III.4.1.1.	Egyetemes szolgáltatásra jogosult felhasználók számára	alkalom					5796	5 796 Ft	1 449 Ft	7 245 Ft
III.4.2.	Egyetemes szolgáltatásra nem jogosult felhasználók számára	A díj alapja az alábbi óradíj. A díj a tényleges időráfordítás alapján kerül kiszámlázásra. Max. a napidíj 70%-a számlázható. Minden megkezdett óra a számlázás alapja. A kiszállási díj minden esetben számlázandó.								
III.4.2.1.	0-50 m3-ig	alkalom					5796	5 796 Ft	1 449 Ft	7 245 Ft
III.4.2.2.	51 m3 felett	óradíj					11 282 Ft	11 282 Ft	2 821 Ft	14 103 Ft
III.4.2.3.	kiszállási díj	alkalom					5796	5 796 Ft	1 449 Ft	7 245 Ft
III.5. Közműegyeztetés és egyetértési nyilatkozat kiadása										
III.5.1.	Közműegyeztetés és egyetértési nyilatkozat kiadása	óradíj					11 282 Ft	11 282 Ft	2 821 Ft	14 103 Ft
III.6. Szakfelügyelet biztosítása										
III.6.1.	Szakfelügyelet biztosítása	óradíj					13 268 Ft	13 268 Ft	3 317 Ft	16 585 Ft
III.6.2.	kiszállási díj	alkalom					5796	5 796 Ft	1 449 Ft	7 245 Ft

8. számú függelék
Adatközlő tábla (kereskedőváltáshoz)

9. számú függelék
Földgázelosztás minimális minőségi követelménye és elvárt színvonalának eljárásrendje

1. Az eljárásrend célja és hatálya

1.1 Az eljárásrend célja

Az eljárásrend célja, hogy az E.ON Közép-dunántúli Gázhálózati Zrt. Elosztói Engedélyesnek a földgázelosztás minimális minőségi követelményének és elvárt színvonalának szabályait rögzítse. Jelen eljárásrendnek nem célja, hogy a felhasználói megkeresések intézésének (így különösen az érkeztetés, kivizsgálás, megválaszolás) szabályait megállapítsa.

1.2 Az eljárásrend hatálya

A jelen Utasítás hatályba lép az aláírólapon megjelölt napon, és visszavonásig érvényes.

Szervezeti hatály: Az Utasítás hatálya kiterjed a Társaság minden szervezeti egységére és munkavállalójára.

A jelen Utasítás hatálybalépésével egyidejűleg hatályukat veszítik az aláírólapon megjelölt rendelkezések.

1.3. Vonatkozó jogszabályok és MEH határozatok

- 2008. évi XL. törvény a földgázellátásról
- 19/2009. (I. 30.) Korm. rendelet a földgázellátásról szóló 2008. XL. törvény egyes rendelkezéseinek végrehajtásáról
- a földgáz rendszerhasználati díjak megállapításáról szóló 31/2009 (VI.25.) KHEM rendelet 10§-a a szolgáltatási minőség ösztönzéséről
- 42/2004. számú MEH határozat Földgáz elosztás minimális minőségi követelményének és elvárt színvonalának meghatározásáról
- 293/2004. számú MEH határozat a 42/2004. számú MEH határozat Földgáz elosztás minimális minőségi követelményének és elvárt színvonalának meghatározása tárgyú határozat módosításáról
- 70/2005. számú MEH határozat a 42/2004. számú MEH határozat Földgáz elosztás minimális minőségi követelményének és elvárt színvonalának meghatározása tárgyú határozat 2. számú módosításáról
- 599/2004. számú MEH határozat Földgáz elosztás minőségi követelményének és elvárt színvonalának meghatározásáról
- 790/2006. számú MEH határozat a földgázelosztás minimális minőségi követelményeinek és elvárt színvonalának meghatározása tárgyú 42/2004. számú és 599/2004 számú határozat módosítása, valamint egységes szerkezetben történő kiadása
- 285/2007. számú MEH határozat a földgázelosztás minimális minőségi követelményének és elvárt színvonalának meghatározása tárgyú 790/2006. számú határozat módosítása
- 913/2008 számú MEH határozat a földgázelosztás minimális minőségi követelményének és elvárt színvonalának meghatározása tárgyú 790/2006. számú határozat módosítása

2. Fogalmak

2.1. Az E.ON Közép-dunántúli Gázhálózati Zrt. földgázelosztó rendszerének üzembiztonsága

Esemény: az engedélyben meghatározott szolgáltatási tevékenységet megzavaró vagy akadályozó illetve szüneteltető

- üzemzavar,
- természeti katasztrófa,
- környezetszennyezés,
- közveszély,
- személyi sérüléssel járó baleset,
- földi- és légi közlekedési katasztrófa,
- terrorcselekmények,
- háborús események,
- szándékos rongálás,
- gondatlan idegen munkavégzés,
- karbantartás,
- rekonstrukciós munka, rácsatlakozás,
- korlátozás

Üzemzavar: minden olyan a földgáz elosztását korlátozó vagy megszüntető esemény, amelynek oka az együttműködő földgázrendszer normál üzemmenettől eltérő olyan működése, amelynek következménye veszélyeztetés vagy földgázellátási zavar, és amely egy, vagy több felhasználó földgázellátásának szünetelését okozza.

Jelentős az az üzemzavar, melynek következménye:

- közút, vasút forgalmának korlátozása, teljes lezárása, lakóterület kiürítése, vagy ott földgázellátás szüneteltetése, továbbá tűz vagy robbanás bekövetkezése,
- ezernél több lakossági fogyasztó gázellátásának egy időben történő leállása vagy leállítás,
- különösen jelentős (10 millió Ft értéket meghaladó) anyagi kár, környezetszennyezés vagy közveszély bekövetkezése,
- háromnál több ipari üzem földgázellátásának szüneteltetése, illetve korlátozása.

Szolgáltatási szünet: egy, vagy több felhasználó földgázellátásának szünetelése.

Szolgáltatási szünet időtartama: egy, vagy több felhasználó földgázellátása megszakadása időpontjától az ismételt földgáz alá helyezési időpontig terjedő időtartam (óra).

Üzemzavar időtartama: az üzemzavar bekövetkezésétől az üzemzavar teljes elhárításáig tartó idő [óra].

Engedélyes közvetlen felelősségi körébe tartozó esemény: az Engedélyes által üzemeltetett elosztóvezetéken és tartozékain műszaki meghibásodásból bekövetkezett, üzemzavarból, vagy az Engedélyes döntése alapján, tervszerű beavatkozásból eredő, szolgáltatási szünetet okozó esemény.

Engedélyes közvetett felelősségi körébe tartozó esemény: az Engedélyes által üzemeltetett elosztóvezetéken és tartozékain bekövetkezett, az Engedélyes hozzájárulása nélküli beavatkozásból eredő, szolgáltatási szünetet okozó esemény.

Engedélyes felelősségi körébe nem tartozó esemény: minden egyéb, az előző két fogalom meghatározásba nem tartozó, szolgáltatási szünetet okozó esemény.

Üzembiztonsági mutatók:

Kiesési mutató: az elosztó rendszerekben az Engedélyes közvetlen felelősségi körébe tartozó események hatására bekövetkezett szolgáltatás kiesés és a tárgyévi rendelkezésre álló szolgáltatás hányadosa, ezrelékben (0/00-ben) kifejezve. Számítása: Engedélyes közvetlen felelősségi körébe tartozó események miatti gápszünet idejének és az érintett felhasználók száma szorzatainak éves összege osztva a felhasználók számának és az éves óraszámnak a szorzatával, ezrelékben kifejezve.

Az üzemszünetek fajlagos időtartama: az Engedélyes saját felelősségi körébe tartozó szolgáltatási szünetek időtartamának 1000 felhasználóra vetített fajlagos értéke, óra/1000 felhasználó/év.

Az üzemszünetek fajlagos száma: az Engedélyes saját felelősségi körébe tartozó szolgáltatási szünetek számának 1000 felhasználóra vetített fajlagos értéke, db/1000 felhasználó/év.

2.2. Az E.ON Közép-dunántúli Gázhálózati Zrt. földgázelosztásának minőségi jellemzői és színvonalának mérőszámai

Csatlakozó vezeték és/vagy felhasználói berendezések kiviteli terv-felülvizsgálatának időtartama: A földgázelosztóhoz közvetlenül a felhasználó, vagy megbízottja által, - vagy közvetve a egyetemes engedélyesen keresztül - a tartalmilag és formailag megfelelő terv benyújtási időpontjától a kivitelezhetőségről szóló, közvetlenül a felhasználóhoz, vagy megbízottjához eljuttatott, vagy a kivitelezésre való alkalmasságot megállapító nyilatkozatnak a egyetemes engedélyes részére történő átadásáig, vagy megküldéséig eltelt, dokumentált időtartam.

Csatlakozó vezeték és/vagy felhasználói berendezések műszaki ellenőrzésének időtartama: A földgázelosztóhoz közvetlenül a felhasználó vagy megbízottja által, illetve közvetve a egyetemes engedélyesen keresztül benyújtott szerelési nyilatkozat átvételi, vagy beérkezési időpontjától a kivitelezés műszaki-biztonsági ellenőrzésig terjedő idő.

Lakossági fogyasztó csatlakozó vezetéke és/vagy fogyasztói vezetéke üzembe helyezési időtartama: Új lakossági fogyasztó csatlakozó vezetékének és/vagy fogyasztói vezetékeinek, felhasználói berendezéseinek sikeres műszaki-biztonsági ellenőrzése alapján a felhasználó vagy megbízottja írásbeli bejelentésének beérkezési időpontja és a csatlakozó vezeték üzembe helyezése és/vagy a gázmérő felszerelése közötti dokumentált időtartam.

2.3 Az E.ON Közép-dunántúli Gázhálózati Zrt. Elosztói Engedélyeshez érkező megkeresés, reklamáció és panasz

Megkeresés: Az engedélyeshez érkező bejelentések.

Reklamáció: reklamációnak minősül minden olyan megkeresés, amelyben a bejelentő azt állítja, hogy az Engedélyes tevékenységével kapcsolatos szolgáltatás vagy az Engedélyes alkalmazottjának, vagy a megbízásából eljárónak munkavégzése részben vagy egészben nem felel meg a jogszabályi előírásokban, az engedélyében, illetve az üzletszabályzatban foglaltaknak. Az Engedélyes tevékenységével kapcsolatos szolgáltatást igénybevevő felhasználótól érkező bejelentések.

A bejelentés történhet:

a) szóban:

- aa) személyesen
- ab) telefonon

b) írásban:

- ba) levélben
- bb) egyéb módon (e-mail, stb.)

Panasz: Panasznak az tekintendő, amikor a felhasználó az Engedélyeshez intézett korábbi reklamációjára megtett intézkedése ellen, vagy éppen a várt intézkedés elmaradása miatt emel kifogást.

A telefonon történő bejelentés nem tekinthető panasznak, csak ha azt személyesen vagy írásban megismétli a felhasználó.

Jogos reklamáció, vagy panasz: Az Engedélyes a felhasználó kérésének helyt ad, és intézkedik a reklamáció, vagy a panasz okának megszüntetése érdekében.

Nem minősül reklamációnak, vagy panasznak:

- az információ (felvilágosítás, tájékoztatás) kérés,
- az adatszolgáltatás,
- a tevékenység minőségének javítására tett javaslatok.

2.4. Az E.ON Közép-dunántúli Gázhálózati Zrt. Elosztói Engedélyesre vonatkozó reklamáció, vagy panasz csoportok értelmezése.

1 – Mérés, leolvasás: a mérő működésével, a mért adatok helyességével kapcsolatos reklamáció, vagy panasz.

2 – Ellátás minőség: a szolgáltatással, mint tevékenységgel (az ügyintézők, szerelők, leolvasók magatartásával, az üzemszünetek hosszával, gyakoriságával, a kiértékeléssel és a minőségi mutatókkal kapcsolatos), valamint a földgázzal, mint termékkel összefüggő megkeresések.

3 – Csatlakozási díj, HFH: a csatlakozási díj és HFH nagyságának jogosságával, a kiszámítás, és az alkalmazás módjával kapcsolatos reklamáció, vagy panasz.

4 – Csatlakozó vezeték létesítésével kapcsolatos: a jogszabályok által előírt határidők megszegését érintő reklamáció, vagy panasz.

5 – Szerződésszegés: leendő felhasználók esetén a jogszabály által előírt határidők be nem tartása.

6 – Kikapcsolás: karbantartási és biztonsági okból, valamint a szabálytalan vételezés miatti kikapcsolással kapcsolatos reklamáció, vagy panasz.

7 – Egyéb (elosztói) reklamáció, vagy panasz: minden olyan, az elosztói engedélyes érdekkörébe tartozó panasz, mely az előbbi csoportokba nem sorolható.

3. Eljárásrend, információadási kötelezettség

3.1. Az E.ON Közép-dunántúli Gázhálózati Zrt. földgázelosztó rendszerének üzembiztonsága

A területileg illetékes hálózatüzemeltető minden eseményről az 1. melléklet szerinti adatlapot tölt ki, hagyományos kézi vagy számítástechnikai módszerrel. A kitöltött adatlapokat havonta elküldi a Gázhálózati Osztály részére. Az adatlapokat a Gázhálózati Osztály a tárgyév végéig gyűjti.

A tárgyév lezárását követően az összegyűjtött adatlapok adatai alapján számítástechnikai módszerek segítségével a Gázhálózati Osztály kitölti a 2. melléklet szerinti éves összesítőt. A kitöltött éves összesítőt az éves beszámoló részeként a Gázhálózati Osztály a Hivatalnak megküldi.

3.2. Az E.ON Közép-dunántúli Gázhálózati Zrt. földgázelosztásának minőségi jellemzői és színvonalának mérőszámai

A műszaki-biztonsági felülvizsgálatra benyújtott kiviteli terveket a 3. melléklet szerinti nyilvántartásba iktatja a területileg illetékes regionális hálózati területi referens. Ugyanitt történik a kivitelezésre való alkalmasságot megállapító nyilatkozat kiadásának dokumentálása is. A műszaki-biztonsági ellenőrzés bejelentésének időpontját és a műszaki-biztonsági ellenőrzés dátumát, valamint az üzembe helyezés bejelentésének időpontját és az üzembe helyezés dátumát a 4. melléklet szerinti naplóba dokumentálja a területileg illetékes területgazda.

A régió a mutatószámok alakulását havonta az 5. melléklet szerinti táblázatban a Gázhálózati Osztály részére beküldi. A tárgyév lezárását követően az összegyűjtött mutatószámok alapján a Gázhálózati Osztály kitölti a 6. melléklet szerinti éves összesítőt. A kitöltött éves összesítőt az éves beszámoló részeként a Gázhálózati Osztály a Hivatalnak megküldi.

3.3. Az E.ON Közép-dunántúli Gázhálózati Zrt. Elosztói Engedélyeshez érkező megkeresés, reklamáció és panasz

A beérkező megkereséseket, reklamációkat és panaszokat a 7. és 8. melléklet szerinti táblázatban gyűjti minden szervezeti egység. A tárgyév lezárását követően az összegyűjtött táblázatok alapján a Gázhálózati Osztály kitölti a 9. melléklet szerinti éves összesítőt. A kitöltött éves összesítőt az éves beszámoló részeként a Gázhálózati Osztály a Hivatalnak megküldi.

4. Földgázelosztás minimális minőségi követelménye és elvárt színvonalának előírt mutatói és túllépésük esetén jelentkező szankciók

4.1. Az E.ON Közép-dunántúli Gázhálózati Zrt. földgázelosztó rendszerének üzembiztonsága

Az E.ON Közép-dunántúli Gázhálózati Zrt. földgázelosztói rendszer üzembiztonsági mutatóinak elvárt színvonalát a mindenkor hatályos MEH határozat szabályozza, a 2010. évi értéket a 913/2008-as tartalmazza.

Üzembiztonsági mutatók	Mértékegység	2010. évi elvárt színvonal.
Üzemszünetek fajlagos időtartama, ÜB1	h/1000 felhasználó/év	0,9500
Üzemszünetek fajlagos száma, ÜB2	db/1000 felhasználó/év	0,5500
Szolgáltatás kiesési mutató, ÜB3	0/00	0,0300

Amennyiben adott naptári évben az E.ON Közép-dunántúli Gázhálózati Zrt. Elosztói Engedélyesnek bármely minőségi mutatószáma az elvárt szintnél a következő bekezdés alpontjai szerint meghatározott mértékben rosszabb, a következő naptári év július 1-jétől kezdve egy éven keresztül minőségi árengedményt ad a mindenkor hatályos elosztói rendszerhasználati díjtételekből a rendszerhasználók számára.

A kötelezően adandó minőségi árengedmény mértéke:

- a) 0,5%, ha az adott minőségi mutatószám legalább 5%-kal, de 10%-nál kisebb mértékben,
- b) 1%, ha az adott minőségi mutatószám aktuális értéke legalább 10%-kal marad el, mint az adott minőségi mutatószám elvárt szintje.

Amennyiben több mutatószám esetében is kimutatható az előző bekezdésben meghatározott mértékű eltérés, akkor az árengedmény mértékét minden mutatószám figyelembevételével, összegzéssel állapítjuk meg.

4.2. Az E.ON Közép-dunántúli Gázhálózati Zrt. földgázelosztásának minőségi jellemzői és színvonalának mérőszámai

Megnevezés	Előírt normaérték
1. Csatlakozó vezeték és/vagy felhasználói berendezések kiviteli terv-felülvizsgálata:	15 munkanap
2. Csatlakozó vezeték és/vagy felhasználói berendezések műszaki felülvizsgálata	15 naptári nap
3. Lakossági fogyasztó csatlakozó vezetékének és/vagy fogyasztói vezetékének üzembe helyezése	max. 8 munkanap

A meghatározott minimális minőségi követelmények nem teljesítésének minden olyan esetében, amikor az E.ON Közép-dunántúli Gázhálózati Zrt. Elosztói Engedélyesnek mulasztásának eredménye, az E.ON Közép-dunántúli Gázhálózati Zrt. Elosztói Engedélyes az érintett felhasználó részére automatikusan 2000 Ft, azaz kétezer forint túllépési kötbért fizet ki. Az automatikus kötbér fizetésének elmulasztása esetén a felhasználói bejelentés beérkezését követően 5.000 Ft, azaz ötezer forint túllépési kötbért fizet ki az E.ON Közép-dunántúli Gázhálózati Zrt. Elosztói Engedélyes.

1.01. szakasz 5. Változások követése

Verziószám	Változtatás
V01	Eredeti kiadás
V02	<ul style="list-style-type: none"> - változott a jogszabályi háttér - változott a társaság elnevezése - változott a 3. és 4. számú melléklet

1.02. szakasz 6. Mellékletek

	Azonosító	Megnevezés
1	456_eb_1	Adatlap eseményről
2	457_eb_1	Összesítő gázszolgáltatási szünetekről
3	458_eb_1	Felhasználási hely nyilvántartása
4	459_eb_1	Műszaki-biztonsági ellenőrzések nyilvántartása
5	460_eb_1	Földgázelosztás elvárt színvonal
6	461_eb_1	Elvárt színvonal mutatók - összesítő
7	462_eb_1	A beérkező megkeresések, reklamációk és panaszok - írásbeli
8	463_eb_1	A beérkező megkeresések, reklamációk és panaszok - szóbeli
9	464_eb_1	Jelentés az elosztói engedélyeshez érkező felhasználói reklamációkról

10. számú függelék
Ténymegállapító és gázmérőcsere jegyzőkönyv



Ténymegállapító és gázmérőcsere-jegyzőkönyv

Raktárkód:

Sorszám: _____

Elosztó
példánya

E.ON Közép-dunántúli
Gázhálózati Zrt.

Lévcímünk:
8801 Nagykőrös, Pf. 175

Ügyfélszolgálat
T: 06 407 444 000
M: 06 20/3070/ 45 99 711

gar@eon.hu
www.eon.hu

SAP-rendelészám: _____

Partnerszám:

Felhasználó neve: _____

előző (születési/leánykori) neve _____ anyja neve _____

szem. azon. okirat (szem. ig., útlevel*) száma _____ születési helye _____ születési ideje _____ telefonszáma _____

Felhasználási hely:

Felhasználó címe:

Jelen vannak:

_____ E.ON Közép-dunántúli Gázhálózati Zrt. képviselője

_____ E.ON Közép-dunántúli Gázhálózati Zrt. képviselője

_____ felhasználó* vagy képviselője*

1. tanú neve, címe** _____ 2. tanú neve, címe** _____

Az E.ON Közép-dunántúli Gázhálózati Zrt. képviselője a mai napon a fenti felhasználási helyen mérőellenőrzést végzett, és az alábbiakat tapasztalta:

- | | | | |
|---|---|--|--|
| <input type="checkbox"/> számláló megállt | <input type="checkbox"/> festett mérő | <input type="checkbox"/> jogi zár hiányzik | <input type="checkbox"/> jogi zár sérült |
| <input type="checkbox"/> MKEH-plomba sérült | <input type="checkbox"/> MKEH-plomba hiányzik | <input type="checkbox"/> számláló sérült | <input type="checkbox"/> festékkopás |
| <input type="checkbox"/> kilépő csomák megfúrva | <input type="checkbox"/> idegen mérő | <input type="checkbox"/> tárgy a számlálóban | <input type="checkbox"/> mérőhelyátkötés |
| <input type="checkbox"/> mérőhely kikerülése | <input type="checkbox"/> megfordított mérő | <input type="checkbox"/> egyéb: _____ | |

A felhasználási helyen tapasztalt rendellenességek, mérősérülések (vagy lefoglalt eszközök) leírása:

Tanúsítjuk, hogy a gázmérő számlálója megállt, a fogyasztást nem méri.

_____ E.ON Közép-dunántúli Gázhálózati Zrt. képviselőjének aláírása _____ felhasználó* vagy képviselőjének* aláírása

A gázmérő*, illetve a lefoglalt eszköz* dobozba helyezése és sorszámozott plombával való lezárása a felhasználó vagy képviselője jelenlétében megtörtént. igen nem

A felhasználó elismeri a szerződés nélküli vételezés/szerződösszegés tényét.** igen nem

Az elosztó a gázmérő szakértői vizsgálatát kezdeményezi. igen nem

Az elosztó a gázszolgáltatást megszüntette. igen nem

Az elosztó cseremérő beépítésével biztosítja a gázszolgáltatást a felhasználó részére. igen nem

A tapasztaltokról fényképfelvételek készültek (darabszám: _____). igen nem

Leszerelt gázmérő

Felszerelt gázmérő

Gyártási szám: _____ Gyártási szám: _____

Típus: _____ Típus: _____

Gyártási év: _____ Hitelesítési év: _____ Gyártási év: _____ Hitelesítési év: _____

Tulajdonos: elosztó felhasználó Tulajdonos: elosztó felhasználó

Mérőállás: _____ m³ Mérőállás: _____ m³

Mérőhelyezés: külső helyen belső hideg helyen meleg helyen hőfokkorrekció

A nyomásszabályozóról üzemelő gázmérők gyári száma: _____

* Kerjük, a megfelelő részt húzza át!

** Ha a felhasználó, illetve képviselője nem tartózkodik a helyszínen, vagy megtagadja a jegyzőkönyv aláírását.

*** Csak szerződösszegés gyanúja, illetve szerződés nélküli vételezés esetén szükséges bejelölni!



Ténymegállapító és gázmérőcsere-jegyzőkönyv

Elosztó
példány

E.ON Közép-dunántúli
Gázhálózati Zrt.

Lévelőcímünk:
8801 Nagykőrös, Pf. 175

Ügyfélszolgálat:
T: 06 40/ 444 000
M: 06 20/30/70/ 45 99 711

gzh@eon.hu
www.eon.hu

Leszerelt jogi zár sorszáma: _____ Felszerelés helye: <input type="checkbox"/> gázmérő <input type="checkbox"/> nyomásszabályozó <input type="checkbox"/> fejcső <input type="checkbox"/> főcsap <input type="checkbox"/> doboz	Leszerelt jogi zár sorszáma: _____ Felszerelés helye: <input type="checkbox"/> gázmérő <input type="checkbox"/> nyomásszabályozó <input type="checkbox"/> fejcső <input type="checkbox"/> főcsap <input type="checkbox"/> doboz
Leszerelt jogi zár sorszáma: _____ Felszerelés helye: <input type="checkbox"/> gázmérő <input type="checkbox"/> nyomásszabályozó <input type="checkbox"/> fejcső <input type="checkbox"/> főcsap <input type="checkbox"/> doboz	Leszerelt jogi zár sorszáma: _____ Felszerelés helye: <input type="checkbox"/> gázmérő <input type="checkbox"/> nyomásszabályozó <input type="checkbox"/> fejcső <input type="checkbox"/> főcsap <input type="checkbox"/> doboz

A felhasználási helyen beépített gázkészülékek adatai

Készülék	Darabszám	Névleges telj. (m ³ /h)	Össz. névleges telj. (m ³ /h)
1	_____	_____	_____
2	_____	_____	_____
3	_____	_____	_____
4	_____	_____	_____
5	_____	_____	_____
6	_____	_____	_____
Össz.: _____	_____	_____	_____

A felhasználó megjegyzése: _____

A felhasználó vagy képviselője elismeri és saját kezű aláírásával igazolja, hogy a felhasználási helyen felszerelt gázmérőt sérülésmentesen, sértetlen jogi zárral átvette, és a felszerelt készülék(ek) kezelési módjáról megfelelő oktatásban részesült. A jogi zárat felszerelését ellenőrizte, azok sérthetlenségéért felelősséget vállal. Tudomásul veszi, hogy a jogi zárat csak az E.ON Közép-dunántúli Gázhálózati Zrt. képviselője szerelheti le. Azok illetéktelen személy(ek) általi eltávolítása szerződésszegésnek minősül.

A felhasználó* vagy képviselője* saját kezű aláírásával igazolja, hogy a jegyzőkönyvet és az annak hátoldalán található tájékoztatót elolvasta, a leíratakat tudomásul vette, valamint a jegyzőkönyv 1 példányát átvette.

_____ kelt _____ év _____ hónap _____ nap

Érkezés dátuma

E.ON Közép-dunántúli Gázhálózati Zrt.
képviseletének (képviseletének) aláírása

felhasználó* vagy képviselőjének* aláírása

Feldolgozás dátuma

1. tanú aláírása

2. tanú aláírása

Ügyintéző neve

Ügyintéző aláírása

*Kérjük, a megfelelő részt húzza alá!

2/2

09_BHM_4_01

Tájékoztató

Tisztelt Felhasználó!

Tájékoztatjuk, hogy a Ténymegállapító és gázmérőcsere-jegyzőkönyv felvételét követően az E.ON Közép-dunántúli Gázhálózati Zrt. további eljárása az alábbi:

Rendellenesség

Az Ön felhasználási helyén végzett ellenőrzés során munkatársaink a gázmérő meghibásodását állapították meg. Ilyen esetben az E.ON Közép-dunántúli Gázhálózati Zrt. képviselője a rendellenesen működő mérőberendezés cseréjét Ön vagy nagykonu hozzátartozója, képviselője jelenlétében elvégzi, a leszerelt gázmérőt dobozba csomagolja. Az E.ON Közép-dunántúli Gázhálózati Zrt. a meghibásodott, dobozba zárt gázmérőt független igazságügyi szakértői vizsgálatra küldi. A gázmérő vizsgálatának helyéről és időpontjáról Ön tájékoztatást kap. Az elvégzett vizsgálat nyomán biztonsággal megállapítható, hogy mi okozta a gázmérő rendellenes működését. Ha a vizsgálat idegen beavatkozásra utaló jeleket tár fel, akkor a további eljárás a Szerződészegés gyanúja fejezetben leírtak szerint folytatódik.

Szerződészegés gyanúja

Az Ön felhasználási helyén végzett ellenőrzés során munkatársaink a gázmérőn olyan sérüléseket észleltek, amelyek keletkezési okának megállapítása további vizsgálatot igényel. Ilyen esetben az E.ON Közép-dunántúli Gázhálózati Zrt. képviselője a mérőberendezés cseréjét Ön vagy nagykonu hozzátartozója, képviselője jelenlétében elvégzi, a leszerelt gázmérőt dobozba csomagolja. Az E.ON Közép-dunántúli Gázhálózati Zrt. a dobozba zárt gázmérőt független igazságügyi szakértői vizsgálatra küldi. A gázmérő vizsgálatának helyéről és időpontjáról Ön tájékoztatást kap. Ha a vizsgálat idegen beavatkozást állapít meg, akkor az E.ON Közép-dunántúli Gázhálózati Zrt. A földgázellátásról szóló 2008. évi XL. törvény előírásai, valamint a Magyar Energia Hivatal által jóváhagyott E.ON Közép-dunántúli Gázhálózati Zrt. Elosztói Engedélyes Üzletszabályzata alapján jár el. A fogyasztó által el nem ismert, illetve az elismert, de ki nem egyenlített követelések érvényesítésére az E.ON Közép-dunántúli Gázhálózati Zrt. bírósági eljárást kezdeményez.

Szerződés nélküli vételezés

Ha földgázelosztási szerződéssel nem rendelkező felhasználó bármilyen módszerrel illegálisan gázt vételez, akkor munkatársaink a helyszínen fényképfelveteleket készítenek, és a tárgyi bizonyítékot dobozba csomagolják. Bizonyított szerződés nélküli vételezés esetén az E.ON Közép-dunántúli Gázhálózati Zrt. A földgázellátásról szóló 2008. évi XL. törvény előírásai, valamint a Magyar Energia Hivatal által jóváhagyott E.ON Közép-dunántúli Gázhálózati Zrt. Elosztói Engedélyes Üzletszabályzata alapján jár el. Az el nem ismert, illetve az elismert, de ki nem egyenlített követelések érvényesítésére az E.ON Közép-dunántúli Gázhálózati Zrt. bírósági eljárást kezdeményez.

Az E.ON Közép-dunántúli Gázhálózati Zrt. a szerződészegést, szerződés nélküli vételezést bizonyítottnak tekinti, ha:

- a felhasználó a szerződészegés, szerződés nélküli vételezés tényét elismerte;
- jogerős bírósági határozat a szerződészegést, szerződés nélküli vételezést megállapította.